

Ymgynghoriad statudol ar Ddiwygiadau i'r Lefi gan Seafish



Tudalen Cynnwys

1.	Crynodeb gweithredol	3
2.	Beth yw pwrpas yr ymgynghoriad hwn?	5
3.	Seafish a'r lefi gan Seafish	6
4.	Statws y lefi gan Seafish	7
5.	Ar beth y mae'r lefi'n cael ei wario?	11
6.	Pam fod y lefi'n cael ei adolygu?	12
7.	Pa newidiadau sy'n cael eu cynnig?	14
8.	Pa fanteision fydd y sector bwyd môr yn eu gweld drwy newid y lefi?	22
9.	Pa werth sy'n cael ei ddarparu o wario'r lefi?	24
10.	Sut y gallwch rannu eich barn?	32
11.	Casgliad	33

Crynodeb gweithredol

Yr Awdurdod Diwydiant Pysgod Môr (“**Seafish**”) yw corff cyhoeddus y DU sy’n gyfrifol am gefnogi sector bwyd môr y DU i ffynnu. Mae’n cael ei ariannu gan ffi a godir ar werthiant cyntaf bwyd môr yn y DU (y “lefi”).

Yn 2021 cynhaliodd Seafish ymgynghoriad helaeth yn holi barn rhanddeiliaid am ba werth y mae gwaith Seafish yn ei roi i ddiwydiant bwyd môr y DU, a pha gymorth pellach y byddent yn hoffi ei dderbyn gan Seafish yn y dyfodol. Roedd consensws clir bod Seafish nid yn unig yn rhoi gwasanaeth hanfodol sy’n cyflawni ei genhadaeth o helpu’r sector bwyd môr i ffynnu, ond roedd llawer o randdeiliaid hefyd am weld y cymorth hwnnw’n cael ei gryfhau. Ni fydd yn bosib gwneud hyn heb newid y lefi.

Mae lefi Seafish yn cael ei godi ar werthiant cyntaf bwyd môr yn y DU. Mae’n berthnasol i fwyd môr sy’n cael ei lanio’n ddomestig neu ei fewnforio i’r DU. Mae Seafish yn defnyddio’r lefi hwn i gyflawni prosiectau a gwasanaethau i gefnogi diwydiant bwyd môr y DU. Newidiwyd y lefi ddiwethaf yn 1999. Yn 2022/23 casglodd Seafish £7.2m mewn incwm o’r lefi (i lawr o £8.3m, ar gyfartaledd, cyn 2020).

Cynhaliodd Fwrdd Seafish ymgynghoriad ‘anstatudol’ anffurfiol ar newidiadau arfaethedig i’r lefi yn ystod Mawrth ac Ebrill 2023. Roedd y newidiadau’n cynnwys cynyddu’r lefi ar gyfer y rhywogaethau presennol, codi chwydd-dâl blyneddol, a chynnwys cynhyrchion wedi eu canio, potelu a’u ‘cadw’ yn y lefi. Mae’r newidiadau yr ymgynghorir arnynt ar hyn o bryd yn adlewyrchu ystyriaeth ac ymateb y Bwrdd i’r adborth a dderbyniwyd yn ystod yr ymgynghoriad anffurfiol. Gellir crynhoi’r prif newidiadau i’r lefi fel a ganlyn:

- Bydd cyfradd bresennol y lefi ar bysgod môr yn codi o 0.903c/kg i 1c/kg. Bydd y lefi’n cael ei ail-enwi yn lefi “Categori 1”.
- Bydd cyfradd bresennol y lefi ar gregyn gleision, cocos a physgod cefnforol (yn ôl y diffiniad y rheoliadau) yn cynyddu o 0.258c/kg i 0.5c/kg dros gyfnod o dair blynedd.
- Bydd cyfradd bresennol y lefi ar gyfer gwichiaid yn codi o 0.4515c/kg i 0.5c/kg.
- Bydd y lefi ar gregyn gleision, cocos, pysgod cefnforol (yn ôl y diffiniad yn y rheoliadau) a gwichiaid yn cael ei ail-enwi’n lefi “Categori 2”.
- Am y tro cyntaf, bydd yr ardoll yn berthnasol i gynnyrch bwyd môr mewn tuniau, poteli, neu becynnau – ar gyfer y rhywogaethau hynny sydd o fewn cwmpas yr ardoll.

- Bydd y lefi ar bob bwyd môr a chynhyrchion bwyd môr yn cael ei addasu'n awtomatig bob blwyddyn, gyda chap o 2% ar yr addasiad blynyddol.
- Mân newidiadau i weinyddu'r lefi i wneud y gwaith o'i gasglu a'i dalu'n fwy effeithlon. Mae hyn yn cynnwys gweithredu swm de minimis sy'n golygu os yw'r lefi sy'n ddyledus yn llai na £100 y flwyddyn, y bydd y busnes wedi'i eithrio o'i dalu. Amcangyfrifwn y byddai 22% o dalwyr presennol y lefi'n elwa o'r newid hwn ac na fyddai angen iddynt dalu'r lefi mwyach.

Mae'r pecyn arfaethedig o newidiadau lefi wedi'i ddylunio i sicrhau y gall Seafish barhau i roi cymorth gwerthfawr i'r diwydiant bwyd môr a gwella'r cymorth yn y meysydd craidd y dywedodd randdeiliaid sy'n bwysig iddynt. Yn ystod Adolygiad Strategol 2021, roedd y diwydiant yn glir ar beth yr oedd eisiau i Seafish roi cymorth arno - materion fel newid hinsawdd, masnach ryngwladol, rheoli pysgodfeydd a helpu'r diwydiant i ddelio â materion enw da. Ni fydd yn bosib gwneud hyn heb newid y lefi.

Fel y gallwn barhau i ddarparu'r gwasanaethau presennol, bydd angen incwm lefi blynyddol o £9.1m arnom yn y dyfodol ond bydd angen £11m os ydym i roi'r cymorth ychwanegol y gofynnir i ni ei ddarparu. Mae Bwrdd Seafish yn ffyddiog y bydd y newidiadau hyn i'r lefi'n rhoi manteision clir i'r sector bwyd môr ac y bydd y gwerth a gynhyrchir yn llawer mwy na chost cynyddu'r lefi.

Mae Bwrdd Seafish yn deall y bydd newid cyfradd y lefi yn golygu mwy o gostau i fusnesau. Fodd bynnag, dyma'r newid cyntaf ers 25 mlynedd a bydd y diwydiant bwyd môr yn y DU yn elwa o'r cymorth ychwanegol fydd ar gael gan Seafish.

Gallwch rannu eich barn drwy'r arolwg ar-lein annibynnol sydd ar gael ar wefan Seafish neu [YMA](#).

Unwaith y daw'r ymgynghoriad hwn i ben, bydd y Bwrdd yn ystyried yr adborth ac yn penderfynu a fydd angen gwneud newidiadau pellach i'r pecyn diwygiadau. Gweinidogion (Llywodraeth ganolog y DU a'r Gweinyddiaethau Datganoledig) sy'n gyfrifol am benderfynu pa ddiwygiadau i'r lefi, os o gwbl, fydd yn cael eu gweithredu. Nid oes gennym amserlen eto ar gyfer pryd fydd Gweinidogion yn gwneud penderfyniad ond byddwn yn rhoi gymaint o rybudd â phosib i fusnesau cyn y daw'r newidiadau i rym fel eu bod yn gallu blaengynllunio.

Beth yw pwrpas yr ymgynghoriad hwn?

Mae Seafish, y corff cyhoeddus anadrannol (**NDPB**) a sefydlwyd o dan Ddeddf Pysgodfeydd 1981, yn adolygu ei system lefi.

Yn 2021, gorffennodd Fwrdd Seafish gynnal Adolygiad Strategol mewn cydweithrediad â Defra a phob un o'r Gweinyddiaethau Datganoledig. Pwrpas yr adolygiad oedd helpu i ddatblygu blaenoriaethau, strwythur a chyllid Seafish yn y dyfodol. Yn ystod yr Adolygiad Strategol, roedd rhanddeiliaid, talwyr y lefi a rhai nad ydynt yn talu'r lefi'n cydnabod yn glir bod achos cryf dros weld Seafish yn parhau i gefnogi diwydiant bwyd môr y DU i ffynnu, bod angen iddo fod ar droed ariannol sefydlog i wneud hynny ac y dylid diweddarau'r system lefi er mwyn caniatáu i hynny ddigwydd.

Er hynny roedd llawer o'r cyfranwyr yn amodi y dylai unrhyw gynnydd i'r lefi yn y dyfodol fod yn rhesymol a theg. Un o brif argymhellion yr Adolygiad Strategol oedd y dylid diweddarau'r system lefi.

Mae Bwrdd Seafish nawr yn holi barn yn ffurfiol, gan dalwyr y lefi a rhai nad ydynt yn talu'r lefi, am gynigion i ddiwygio lefi Seafish.

Mae'r papur ymgynghori hwn yn rhoi gwybodaeth am y diwygiadau sydd mewn golwg, pam fod eu hangen, y manteision y disgwylir iddynt ddeillio o'r newidiadau a sut y gallwch gymryd rhan yn yr ymgynghoriad. Mae copi o'r rheoliad drafft yn manylu ar y diwygiadau arfaethedig hefyd wedi'i gynnwys fel rhan o becyn yr ymgynghoriad. Mae manylion llawn i'w cael drwy fynd i [Adolygiad o lefi Seafish - Ymgynghoriad Statudol - Seafish](#)

Mae'r ymgynghoriad ar agor tan **ddydd Gwener 9 Awst 2024**.

Er mai'r Bwrdd sy'n arwain yr ymgynghoriad ac a fydd yn creu'r rheoliadau newydd, y Gweinidogion perthnasol fydd yn gyfrifol am benderfynu'n derfynol ar unrhyw newidiadau i'r lefi cyn iddynt ddod i rym, gan ddilyn y fframwaith statudol o dan Ddeddf Pysgodfeydd 1981.

Seafish a'r lefi gan Seafish

Mae Seafish yn gweithio i gefnogi diwydiant bwyd môr y DU ar draws y gadwyn gyflenwi bwyd môr.¹ Cawn ein noddi gan Defra ond adroddwn hefyd i'r tair Gweinyddiaeth Ddatganoledig. Prif ffynhonnell incwm Seafish yw lefi sef ffi sy'n cael ei chasglu ar werthiant cyntaf bwyd môr yn y DU. Mae'n berthnasol i fwyd môr sy'n cael ei 'lanio' yn ddomestig neu ei fewnforio i'r DU.

O dan Ddeddf Pysgodfeydd 1981, mae'n ofynnol gyfreithiol i fusnesau dalu'r lefi.² Mae Seafish yn defnyddio'r referniw i weithredu prosiectau, gwasanaethau ac i roi cymorth i ddiwydiant bwyd môr y DU. Ar hyn o bryd mae 735 o dalwyr y lefi. Codir cyfraddau'r lefi ar draws saith categori o bysgod môr a chynhyrchion pysgod môr³; mae'r cyfraddau presennol o dan geiniog y cilogram ac yn amrywio rhwng 0.258c a 0.903c (am bob pysgodyn cyfan), gan ddibynnu ar y categori.

Mae cyfraddau'r lefi hefyd yn cynnwys ffactor trosi i drosi'r bwyd môr a broseswyd (e.e. pysgod wedi'i ffiledu) yn ôl i fod cyfwerth â physgodyn cyfan, er mwyn codi'r gyfradd gywir. Mae yna hefyd gap ar gyfraddau lefi yn y ddeddfwriaeth. Cafodd y cap ei osod yn 1990 ar 2c y cilogram (cyfwerth â physgodyn llawn) er mwyn atal unrhyw gynnydd gormodol i'r lefi – mae cyfraddau presennol y lefi (a'r newidiadau arfaethedig) ymhell o dan y cap hwnnw er bod y cap wedi'i osod bron i 35 mlynedd yn ôl.

Mae rhai rhywogaethau wedi eu heithrio o orfod talu'r lefi oherwydd eu bod wedi eu heithrio'n benodol o'r diffiniad o "bysgod môr" yn Neddf Pysgodfeydd 1981. Mae'r rhai a eithriwyd yn cynnwys eog, brithyll a rhywogaethau pysgod gwyn dŵr croyw fel tilapia a pangasiws. Nid oes gan Seafish unrhyw bŵer i newid y diffiniad o bysgod môr yn y Ddeddf i gynnwys y rhywogaethau hyn yn y lefi.

¹ Mae Deddf Pysgodfeydd 1981 (y Ddeddf) yn sefydlu'r Awdurdod Diwydiant Pysgod Môr (Seafish) gan roi iddo dyletswydd statudol yn unol ag adran 2 y Ddeddf i: "hyrwyddo effeithlonrwydd y diwydiant pysgod môr a thrwy hynny ofalu am fuddiannau'r diwydiant hwnnw'n gyffredinol" yn y Deyrnas Unedig ac, wrth ymarfer ei bwerau, rhaid i Seafish hefyd "ystyried buddiannau defnyddwyr pysgod môr a chynhyrchion pysgod môr". O fewn cydestun y ddyletswydd statudol hon, rôl Seafish yw cynorthwyo diwydiant bwyd môr y DU, ar draws y gadwyn gyflenwi, i ffynnu mewn amgylchedd macro deinamig a heriol drwy gynorthwyo busnesau ym mhob rhan o'r DU i oresgyn yr heriau amgylcheddol, economaidd a chymdeithasol cymhleth ac amrywiol presennol.

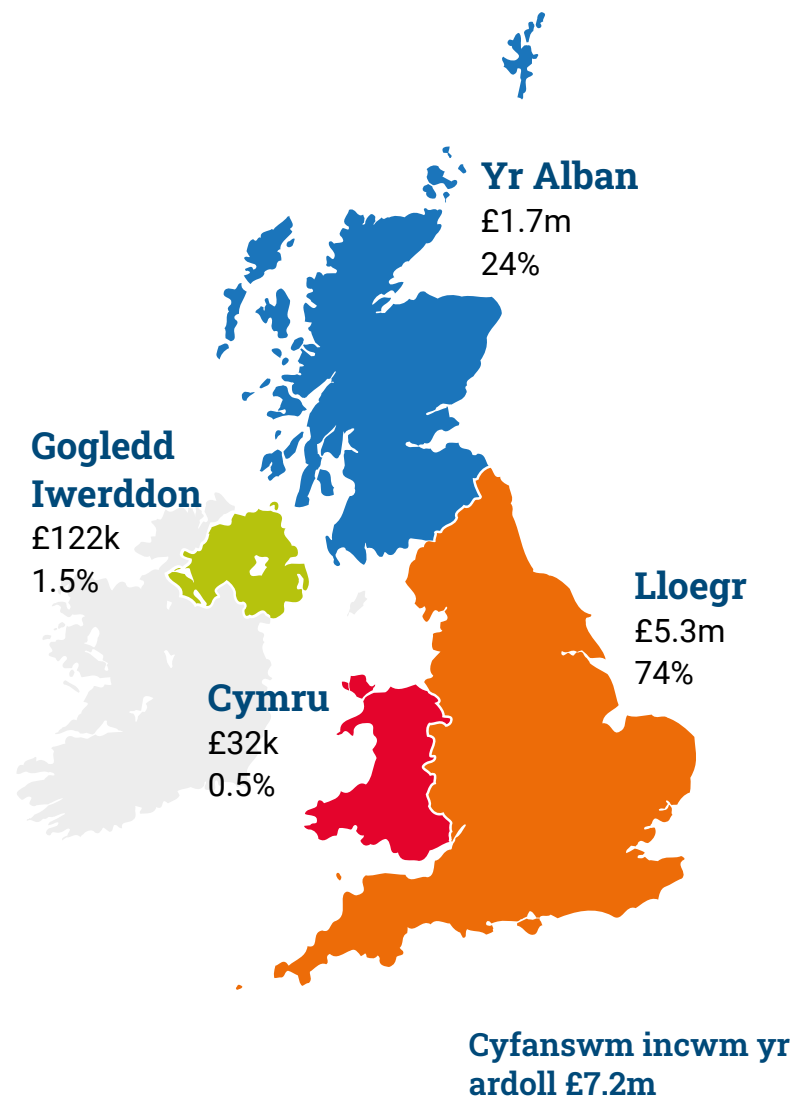
² Mae adran 4 y Ddeddf yn rhoi pŵer i Seafish gael codi lefi ar yr holl bysgod sy'n cael eu glanio yn y Deyrnas Unedig er mwyn ariannu gweithgareddau i'r pwrpas o gyflawni'r dyletswyddau hyn ac yn ei gwneud yn ofynnol bod pobl sy'n rhan o'r diwydiant pysgod môr yn talu unrhyw lefi a osodir drwy hynny.

³ Mae Seafish yn defnyddio'r term bwyd môr a chynhyrchion bwyd môr yn gyfnewidiol â'r termau pysgod môr a chynhyrchion pysgod môr – mae Deddf Pysgodfeydd 1981 yn defnyddio'r ddau derm olaf.

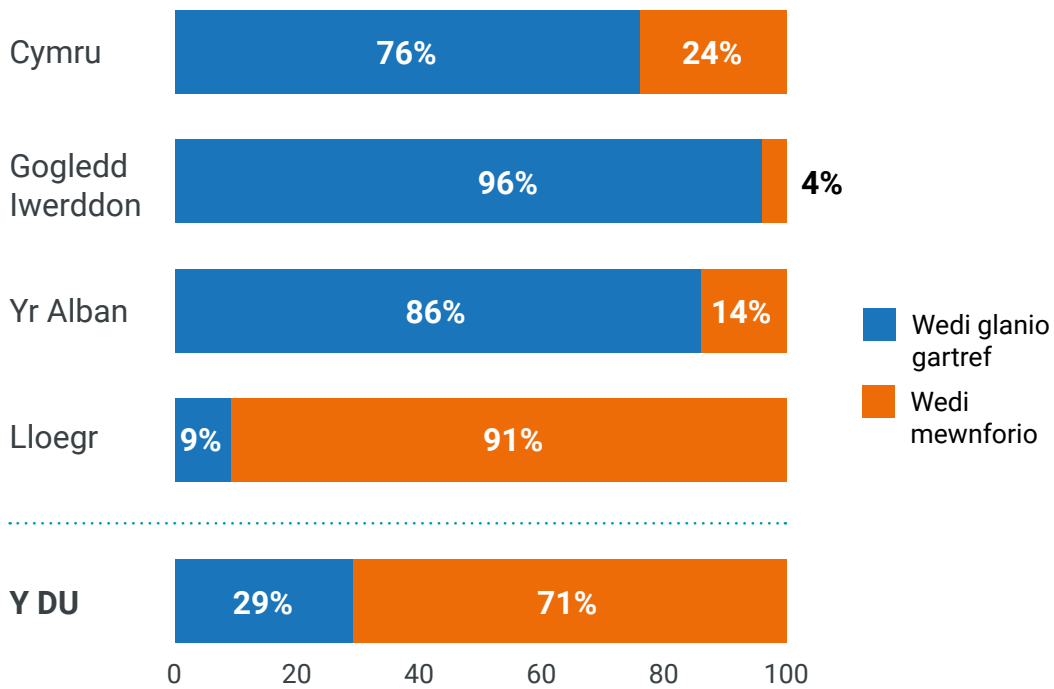
Statws y lefi gan Seafish

Tan 2020, roedd incwm Seafish o'r lefi yn amrywio o gwmpas £8.3m – ers hynny mae incwm o'r lefi wedi gostwng gan adlewyrchu effaith Covid a'r aflonyddwch i'r fasnach bwyd môr, a hefyd y twf mewn rhywogaethau a fwyteir sydd heb eu cynnwys yn y lefi (e.e. eogiaid a physgod gwyn dŵr croyw sy'n cael eu ffermio).

Ym mlwyddyn ariannol 2022/2023 roedd incwm o'r lefi'n £7.2m. Mae Ffigyrau 1 a 2 isod yn dangos yr incwm o'r lefi ar gyfer bwyd môr sy'n cael ei 'lanio' yn ddomestig a'i fewnforio, dros wahanol rannau o'r DU.



Ffigwr 1: Incwm o'r lefi ar draws y pedair awdurdodaeth yn y DU.

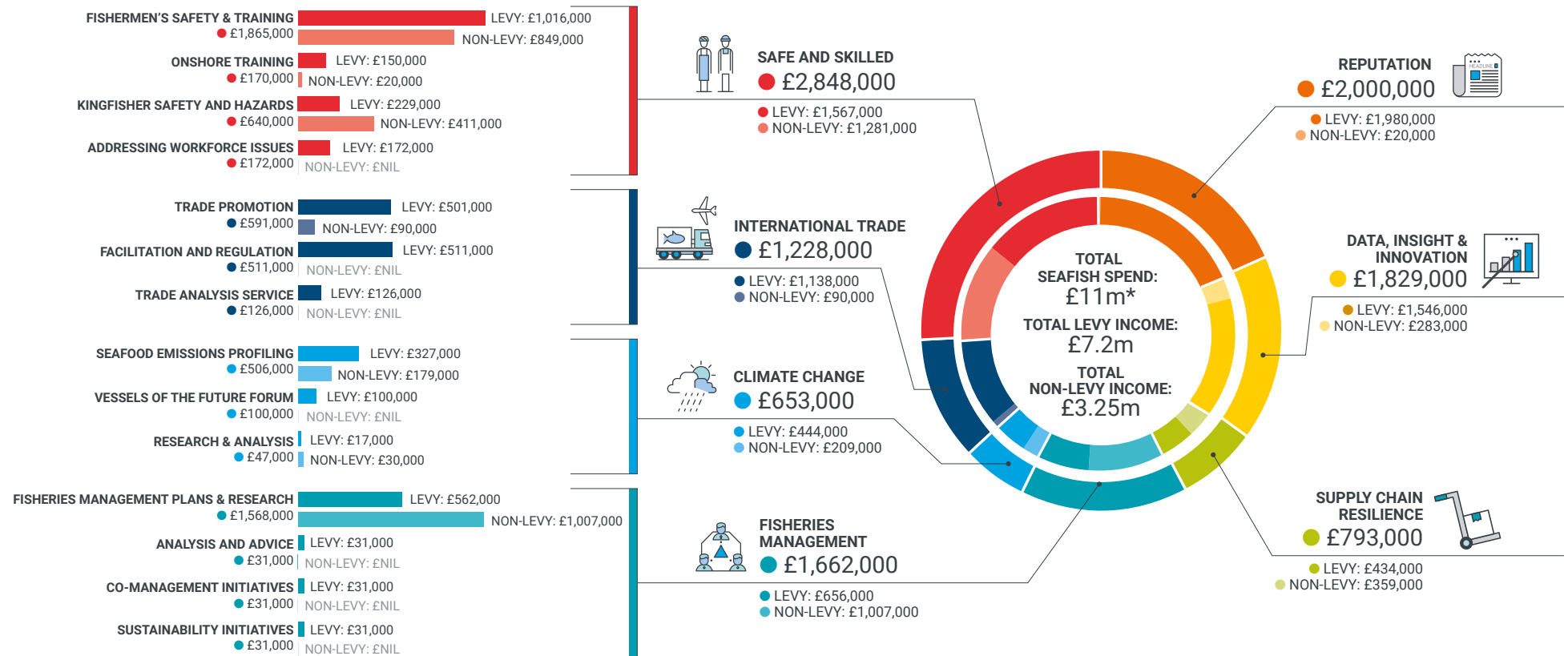


Ffigwr 2: Incwm o'r lefi ar fwyd môr wedi'i lanio'n ddomestig a'i fewnforio ar draws pedair awdurdodaeth y DU.

Mae Seafish yn gweithio'n gyson i sicrhau cyllid ychwanegol gan gyrrff elusennol a grantiau gan y llywodraeth i ennill y gwerth mwyaf o incwm y lefi ac i ariannu ei weithgareddau. Daeth hyn yn bwysicach fyth dros y pum mlynedd ddiwethaf wrth i swm a gwerth y lefi leihau ond wrth i gostau 'gwirioneddol' gynyddu. Yn y blynyddoedd diwethaf hefyd, mae llywodraethau ar draws y DU wedi comisiynu Seafish i wneud gwaith ar eu rhan – nid yw'r lefi'n ariannu'r gwaith hwn.

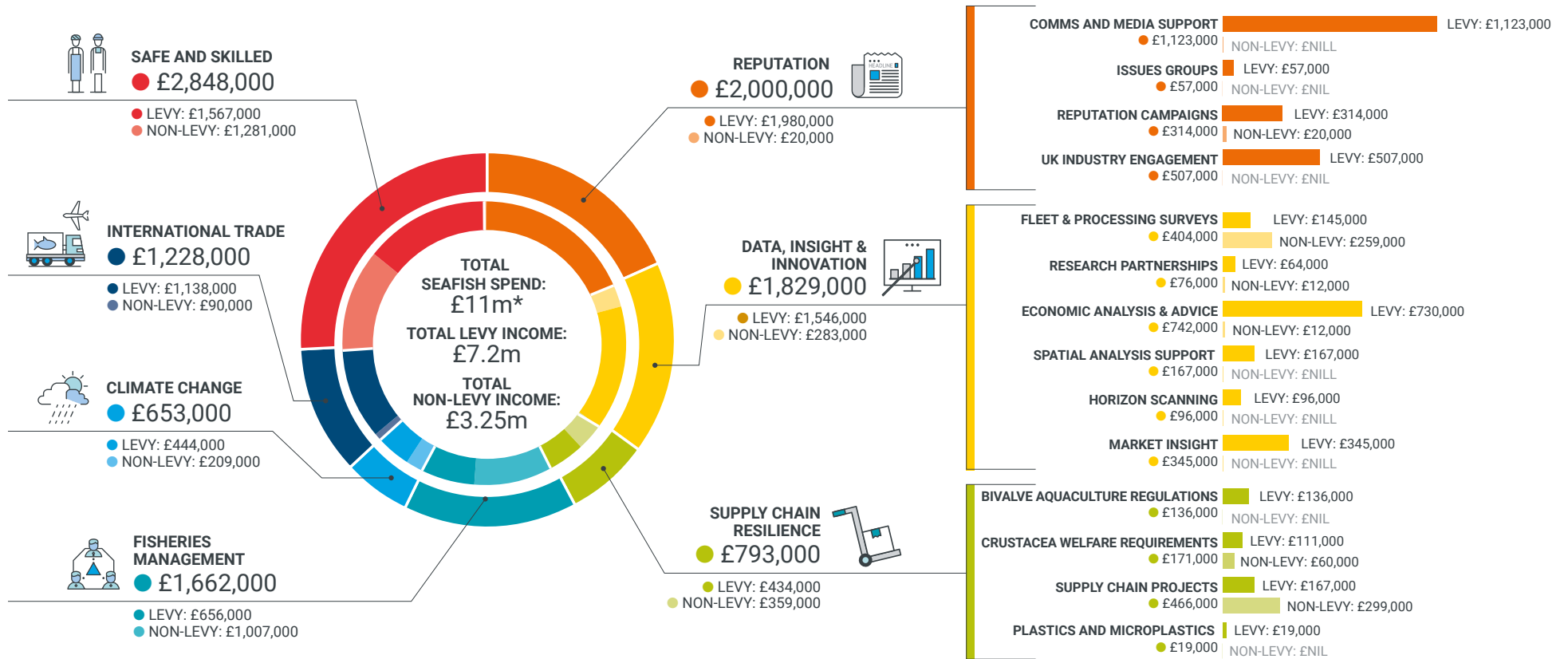
Fodd bynnag mae'r incwm ychwanegol hwn fel arfer yn mynd ar ariannu rhaglen neu brosiect penodol. Mae hefyd yn arian dros dro gyda chyfyngiadau ar sut y gellir ei ddefnyddio. Yn 2023/24, roedd cyllideb incwm di-lefi Seafish yn £3.25m.

Mae Ffigwr 3a a 3b yn dangos gwariant cyllideb Seafish yn 2023/24 a'r gwahaniaeth rhwng incwm o'r lefi a'r incwm di-lefi.



* Seafish has a budgeted deficit of £565k in the current financial year.

Ffigur 3a: Gwariant Seafish ar gyfer 2023-24 yn ôl blaenoriaeth cynllun corfforaethol – rhan 1



* Seafish has a budgeted deficit of £565k in the current financial year.

Ffigur 3b: Gwariant Seafish ar gyfer 2023-24 yn ôl blaenoriaeth cynllun corfforaethol – rhan 2

Ar beth y mae'r lefi'n cael ei wario?

Mae Seafish yn defnyddio'r lefi i ddarparu rhaglen o wasanaethau a chymorth i fusnesau ar draws y gadwyn gyflenwi bwyd môr yn y meysydd gwaith blaenoriaeth canlynol.

- Sicrhau gweithlu diogel a medrus
- Hwyluso a hyrwyddo masnach ryngwladol
- Ymateb i'r argyfwng newid hinsawdd
- Gwella sut y rheolir pysgodfeydd
- Cryfhau gwydnwch y gadwyn gyflenwi
- Gwella data, dealltwriaeth ac arloesi
- Hyrwyddo enw da'r diwydiant

Cafodd y blaenoriaethau hyn eu cytuno â'r diwydiant bwyd môr yn ystod Adolygiad Strategol Pysgod Môr 2021 ac yn sail i'n [Cynllun Corfforaethol](#) pum mlynedd presennol. Pob blwyddyn, holwn farn y diwydiant drwy ein Paneli Sector a Phwyllgorau Cyngori i'n helpu i flaenoriaethau sut i wario incwm y lefi yn unol â'r blaenoriaethau hyn drwy ein [Cynllun Blynyddol](#) ar gyfer 2024/25.

Pam fod y lefi'n cael ei adolygu?

Y lefi yw prif ffynhonnell gyllid Seafish ac mae'n ei ddefnyddio i ddarparu gwasanaethau a chymorth craidd i'r diwydiant bwyd môr ar draws y DU.

Newidiwyd cyfraddau'r lefi ddiwethaf yn 1999, ac ers hynny mae Seafish wedi gweithredu gyda'r un incwm lefi di-newid, heb unrhyw gynnydd, o ran chwyddiant na fel arall. O ran cymhariaeth, byddai £7.8m o lefi yn 1999 yn werth £16.8m yn 2022 pe bai wedi cael ei addasu ar gyfer chwyddiant.

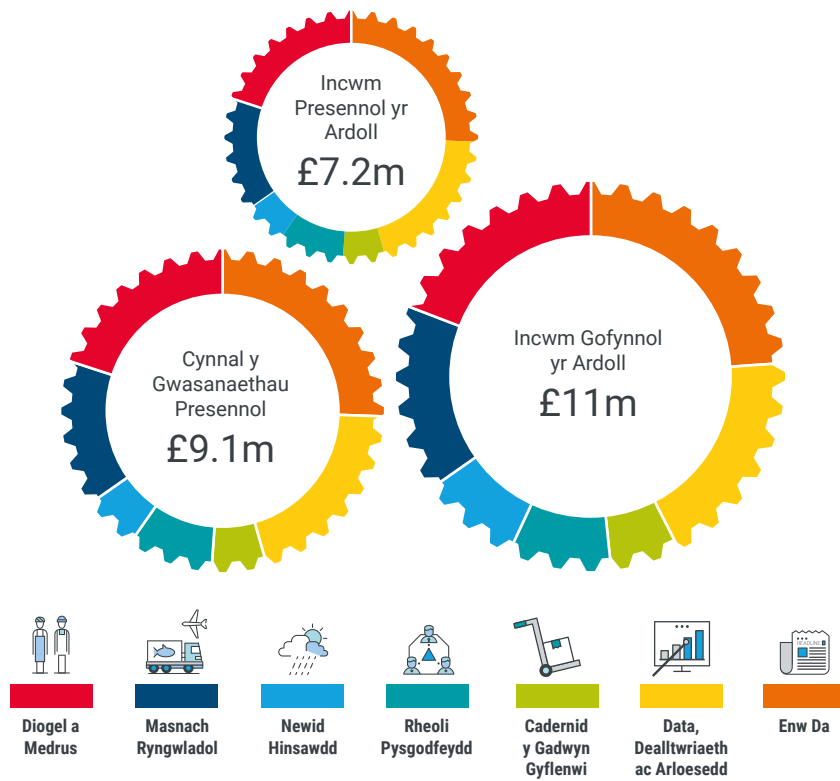
Mae llawer wedi newid ers 25 mlynedd – mae costau wedi cynyddu a'r problemau sy'n wynebu'r sector bwyd môr wedi cynyddu o ran cymhlethdod ac effaith, a hyn yn ei dro wedi cynyddu'r pwysau ar Seafish. Heb godi cyfradd y lefi, bydd yn anodd i Seafish barhau i ddarparu'r holl wahanol gymorth y mae'r diwydiant yn gofyn i ni ei ddarparu.

Bydd codi'r lefi'n golygu y gall Seafish barhau i weithio i gefnogi diwydiant bwyd môr y DU a rhoi mwy o gymorth gyda'r materion y dywedodd fusnesau sy'n bwysig iddynt (masnach ryngwladol, enw da, rheoli pysgodfeydd, diogelwch a newid hinsawdd).

Gan gydnabod y sefyllfa anodd gyda'r lefi, mae Seafish eisoes wedi cymryd camau i leihau effaith y lleihad diweddar mewn incwm. Dros y pedair blynedd ddiwethaf, mae Bwrdd Seafish wedi cymryd y penderfyniadau canlynol i geisio ysgafnu'r pwysau ar incwm o'r lefi.

- Wedi lleihau nifer y staff o 105 FTE yn 2020 i 85 FTE yn 2023. Roedd hyn yn cynnwys rhaglen dileu swyddi yn 2020.
- Wedi dod â'r gwariant blynyddol o £700k ar farchnata i ddefnyddwyr i ben.
- Wedi symud i swyddfeydd llai yn Grimsby gan roi arbedion cost blynyddol o £48k y flwyddyn.
- Wedi gadael ein cynllun pensiwn cyflog terfynol, ac er nad hyn oedd y prif reswm am y newid, mae hyn wedi rhoi arbedion ariannol o £140k y flwyddyn.

Mae Bwrdd Seafish yn ystyried y bydd angen incwm lefi blynyddol o £9.1m arnom (gan gynyddu i £11m ar ôl 5 mlynedd) fel y gallwn barhau i gynnal ein gwasanaethau presennol a rhoi'r cymorth llawn y gofynnwyd i ni ei ddarparu. Mae Ffigwr 4 yn dangos y lefi fydd ei angen i barhau i ddarparu ein Gwasanaethau Busnes Fel Arfer ynghyd â'r cymorth ychwanegol y gofynnwyd i ni ei ddarparu yn ystod Adolygiad Strategol 2021. Mae'r incwm o'r lefi'n £7.2m y flwyddyn ar hyn o bryd.



Ffigwr 4: Trosolwg ar y gofynion lefi gan Seafish

Pa newidiadau sy'n cael eu cynnig?

Mae'r Bwrdd wrthi'n cynnal ymgynghoriad statudol ar y newidiadau arfaethedig i'r lefi ac wedi paratoi pecyn o ddiwygiadau. Wrth benderfynu ar y diwygiadau, mae'r Bwrdd yn dilyn yr egwyddorion canlynol:

- y dylai'r lefi fod yn effeithlon i'w gasglu
- y dylai'r system fod yn wydn yn erbyn newid
- y dylai cyfraddau'r lefi, a sut y bydd yn cael ei gasglu, fod yn deg a rhesymol
- y dylai fod yn hawdd i'w ddeall, a
- y dylai Seafish allu casglu'r arian sydd ei angen arnynt i ddarparu'r cymorth a'r gwasanaethau sydd eu hangen ar y diwydiant.

Mae'r pecyn hwn o ddiwygiadau i'r lefi hefyd yn adlewyrchu ystyriaeth ac ymateb y Bwrdd i'r adborth a dderbyniwyd yn ystod yr ymgynghoriad ffurfiol a gynhaliwyd yn Ebrill 2023. Wele'r [Ymateb i'r Ymgynghoriad Anffurfiol](#) a gyhoeddwyd yn Rhagfyr 2023. Mae'r Bwrdd wedi penderfynu ar becyn o ddiwygiadau; gallai addasu unrhyw un o'r mesurau arfaethedig effeithio ar argraff busnesau o fod yn deg a chyfartal, a hefyd ar incwm Seafish yn y dyfodol.

Gyda'i gilydd bydd y diwygiadau hyn yn sicrhau bod gan Seafish fodel ariannol sefydlog a chynaliadwy, y bydd yn gallu darparu blaenoriaethau Cynllun Corfforaethol 2023-2028 a gyda'r capasiti i ymateb a chefnogi'r sector bwyd môr wrth i broblemau newydd godi.

Gellir crynhoi'r diwygiadau i'r lefi fel a ganlyn:

- **Mae diwygiadau 1-6** yn ymwneud â newidiadau i gyfraddau'r lefi ac i gwmpas y lefi.
- **Mae diwygiadau 7-12** yn ymwneud â gwelliannau gweinyddol i sut y mae system y lefi'n gweithio a'r lefi'n cael ei gasglu.

Trosolwg ar y diwygiadau unigol:

Diwygiad 1:

Codir cyfradd lefi sylfaenol Categori 1 newydd o 1c/kg (i fyny o 0.903c/kg) ar rywogaethau sydd wedi eu cynnwys eisoes yn y categorïau pysgod môr a chregyn pysgod yn y rheoliadau presennol. Bydd hyn yn gynydd o 10% i'r rhan fwyaf o rywogaethau pysgod môr (h.y. y rhai sy'n cyfrif am ~90% o'r incwm presennol o'r lefi). Daw'r gyfradd newydd hon i rym o Flwyddyn 1 ymlaen.⁴

Diwygiad 2:

Bydd Categori 2 newydd yn cynnwys rhestr o rywogaethau fel cocos, cregyn gleision, gwichiaid a physgod cefnforol, yn ôl y diffiniad yn y rheoliadau, a chodir un gyfradd o 0.5c/kg ar rywogaethau yn y categori hwn⁵. Byddai'r cynnydd hwn yn dod i rym o Flwyddyn 1 ymlaen ar gyfer gwichiaid (y lefi presennol yw 0.4515c/kg) ond yn cael ei gyflwyno'n raddol dros 3 blynedd ar gyfer cocos, cregyn gleision a physgod cefnforol i adlewyrchu bod y rhywogaethau hyn ar hyn o bryd ar gyfradd is o 0.258c/kg, fel bo'r newid yn raddol.

Egwyddorion y lefi (Diwygiadau 1 a 2): Bydd y ddau ddiwygiad hwn yn sicrhau bod y lefi'n deg a chyfartal, yn hawdd ei ddeall ac y bydd Seafish yn gallu casglu'r arian sydd ei angen arno.

Rhesymeg y newid (Diwygiadau 1 a 2): Mae'r cynnig i greu dau gategori o lefi, ac i addasu cyfraddau'r lefi o fewn y categorïau hynny, wedi'i oleuo gan ddadansoddiad o werth marchnad y rhywogaethau ar draws pob categori. Bydd sefydlu cyfradd lefi newydd o 1c/kg ar gyfer y rhan fwyaf o rywogaethau'n rhoi cynnydd cymharol fach yn y lefi i Seafish er mwyn parhau i ddarparu'r cymorth sydd ei angen ar y sector bwyd môr. Dangosodd y dadansoddiad o'r farchnad bod gwerth cyfartalog cocos, cregyn gleision, gwichiaid a physgod cefnforol yng Nghategori 2 yn 49.9% o werth cyfartalog cyfunol y rhywogaethau yng Nghategori 1. O ganlyniad, bydd y gyfradd newydd ar gyfer Categori 2 yn hanner y gyfradd ar gyfer rhywogaethau Categori 1.

⁴ Mae rhywogaethau Categori 1 yn golygu unrhyw rywogaeth pysgod môr heb fod yn rhywogaeth Categori 2.

⁵ Mae rhywogaeth Categori 2 yn cyfeirio at swtanod glas, caplaniaid, cocos, penwaig, mecryll, cregyn gleision, penwaig Mair, sardîns, pysgod arian, corbenwaig, marchfecryll, cregyn moch, a silod mân.

Diwygiad 3:

Codir cyfraddau'r lefi ar holl gynhyrchion y rhywogaethau sydd o fewn cwmpas y lefi. Gan gynnwys cynhyrchion wedi eu canio, potelu a'u mewnforio mewn cydau.⁶

Egwyddorion y lefi: Bydd y diwygiad hwn yn sicrhau bod y lefi'n deg a chyfartal.

Rhesymeg y newid: Bydd y newid yn rhoi ateb rhagweithiol i'r sefyllfa lle y codir lefi ar gynhyrchion tebyg a gynhyrchir yn y DU (wedi'i gasglu ar y deunydd crai a ddefnyddir) ond nid ar gynhyrchion cyfwerth wedi eu mewnforio. Bydd hefyd yn sicrhau y codir lefi ar bob rhywogaeth berthnasol, beth bynnag yw fformat y cynnyrch.

Diwygiad 4:

Bwriedir cadw'r ddau gategori 'blawd pysgod' gwreiddiol, blawd pysgod a 'physgod i'w troi'n flawd pysgod', ond gan ddiwygio cyfraddau'r lefi fel a ganlyn:

- a. Bydd cyfradd y lefi ar gyfer blawd pysgod yn codi o 0.175c/kg i 0.315c/kg.
- b. Bydd cyfradd y lefi ar gyfer pysgod i'w troi'n flawd pysgod yn codi o 0.035c/kg i 0.05c/kg.

Egwyddorion y lefi: Bydd y diwygiad hwn yn sicrhau bod y lefi'n deg a chyfartal.

Rhesymeg y newid: Mae'r cynnydd arfaethedig i'r cyfraddau blawd pysgod yn adlewyrchu (1) y bydd cyfraddau sylfaenol y lefi'n cynyddu o dan Ddiwygiadau 1 a 2, a (2) bod gwerth blawd pysgod ac olew pysgod wedi cynyddu'n sylweddol ers adolygu'r lefi ddiwethaf. Yn ôl ystadegau Banc y Byd ar gyfer cynhyrchu blawd pysgod, yn 2003 roedd ei werth yn \$600 fesul tonnell fetrig ac yn 2022 roedd yn \$1,700 fesul tonnell fetrig, sy'n gynydd o 200%.⁷

⁶ Bydd hyn yn cynnwys cynhyrchion bwyd môr wedi eu selio'n aerglos.

⁷ <https://wits.worldbank.org/trade/comtrade/en/country/ALL/year/2022/tradeflow/Imports/partner/WLD/product/230120#>

Diwygiad 5:

Bydd addasiad blynyddol awtomatig yn cael ei weithredu. Bydd hyn yn cael ei benderfynu ar sail y Mynegai Prisiau Defnyddwyr (CPI) ond wedi'i gapio ar 2% y flwyddyn. Byddai'r lefi'n cael ei osod ar sail y CPI pe bai'r CPI o dan 2% ond yn cael ei osod ar 2% pe bai'r CPI yn uwch na'r cap hwnnw. Byddai'r lefi ddiwygiedig yn cael ei osod pob mis Chwefror, ar sail y CPI cyfartalog dros y 12 mis diwethaf hyd at ddiwedd mis Medi, ac yn dod i rym ar 1 Ebrill yn yr un flwyddyn. Byddai'r addasiad blynyddol hwn yn cael ei wneud pob blwyddyn, gan gynnwys i'r cynnydd graddol ar gyfer bwyd môr a chynhyrchion bwyd môr Categori 2 ym mlynnyddoedd 2 a 3.

Egwyddorion y lefi: Bydd y diwygiad hwn yn sicrhau bod y system lefi'n wydn i newid.

Rhesymeg y newid: Heb ffordd o addasu cyfraddau'r lefi'n unol â'r cynnydd neu leihad mewn chwyddiant, mae'r incwm o'r lefi'n aros yr un fath a'i werth gwirioneddol yn crebachu dros amser. Byddai'r addasiad hwn yn cynnal pŵer prynu'r lefi'n o dan amodau economaidd sy'n newid o hyd ac fel bod Seafish yn gallu parhau i ddarparu gwasanaethau a chymorth hanfodol i'r diwydiant bwyd môr. Mae'r cap o 2% ar yr addasiad blynyddol yn lliniaru effaith y cynnydd pan fydd chwyddiant yn uchel (fel y gwelsom yn y blynyddoedd diwethaf).

Diwygiad 6:		
<p>Bydd y ffactorau trosi'n cael eu diweddarau i adlewyrchu gwahanol gyflyrau'r cynhyrchion ym mhob categori lefi. Mae'r cyfraddau cyfatebol hefyd wedi eu haddasu i adlewyrchu'r cynnydd yn y gyfradd sylfaenol yn unol â Diwygiadau 1 a 2 uchod. Dangosir y ffactorau trosi arfaethedig yn Nhabl 1 isod.</p>	<p>Egwyddorion y lefi: Bydd y diwygiad hwn yn helpu i sicrhau bod y lefi'n effeithlon i'w gasglu, yn deg a chyfartal, ac yn hawdd i'w ddeall.</p>	<p>Rhesymeg y newid: Roedd y Bwrdd wedi holi barn rhanddeiliaid o'r blaen am leihau nifer y ffactorau trosi ond, yn dilyn trafodaethau pellach wrth baratoi rheoliadau'r lefi, cadarnhawyd bod angen diwygiadau pellach. Mae hyn er mwyn sicrhau bod y ffactorau trosi'n adlewyrchu'n iawn y gwahanol gynhyrchion bwyd môr sy'n cael eu cynhyrchu a'u mewnfurio i'r DU ynghyd â'r cyfraddau lefi diwygiedig yn unol â Diwygiadau 1 a 2.</p> <p>Cynigir gwneud y sefyllfa'n fwy unffurf fyth o ran na fydd gan bysgod mwg, mwyach, ffactor trosi ar wahân yn y rheoliadau, oherwydd na chredir bod y cyfaint o bysgod mwg a'r lefi'n ddigon sylweddol i gyfiawnhau bod ar wahân Bydd cynhyrchion pysgod mwg o hyn ymlaen yn defnyddio'r ffactor trosi cynnyrch mwyaf priodol yn unol â'r tabl uchod. Ni ddisgwylir i'r newid hwn achosi anfantais i unrhyw gynhyrchydd pysgod mwg.</p>

Tabl 1: Disgrifiad o'r cyfraddau trosi diwygiedig arfaethedig ar gyfer pysgod asgellog a pysgod cregyn

Pysgod asgellog	Cregyn pysgod		Cocos a chregyn gleision	
	Cyfradd drosi	Cyflwr y cynnyrch	Cyfradd drosi	Cyflwr y cynnyrch
Pysgodyn cyfan neu wedi'i ddiberfeddu a chadw'r pen	X 1	Cyfan	X 1	Cyfan
Wedi tynnu'r pen a'i ddiberfeddu	X 1.33	Nid yn gyfan	X 2	Nid yn gyfan
Ffiled (croen ymlaen)	X 2			
Ffiled (wedi tynnu'r croen)	X 2.5			
Arall	X 2			

Diwygiad 7:

Wrth lenwi eu ffurflen lefi, bydd angen i dalwyr y lefi gyflwyno gwybodaeth am y rhywogaethau y mae'r lefi'n ddyledus arnynt, a tharddiad y rhywogaethau - domestig neu wedi eu mewnforio, gan gynnwys gwledydd tarddiad. Gallai'r gofynion adrodd hyn gael eu cyflwyno'n raddol.

Egwyddorion y lefi: Bydd y diwygiad hwn yn sicrhau bod y system lefi'n wydn i newid ac yn effeithlon i'w gasglu.

Rhesymeg y newid: Y prif reswm dros y newid hwn yw sicrhau bod gwybodaeth gywir a hygyrch ar gael fel bod Seafish yn gallu archwilio busnesau i benderfynu'r lefi sy'n ddyledus i'w dalu. Ail fantais yw y bydd y wybodaeth yn darparu mwy o ddata i gynorthwyo'r dadansoddiad Economaidd a Masnach a gynhyrchir gan Seafish er mwyn cyfrannu at benderfyniadau busnes a pholisi'r llywodraeth. Nid yw'r wybodaeth yma ar gael yn hwylus o unlle arall.

Diwygiad 8:

Bydd swm *de minimis* yn cael ei benderfynu ac o dan y swm hwn ni fydd talwr y lefi'n gorfod talu'r lefi. Y swm *de minimis* arfaethedig fydd £100 ym mhob blwyddyn ariannol (gan gyfateb, yn unol â chyfraddau sylfaenol newydd y lefi, i naill ai 10 tunnell neu 20 tunnell o fwyd môr gan ddibygnu ar y rhywogaeth). Bydd y *de minimis* yn berthnasol i gwmnïau unigol a gallai hefyd fod yn berthnasol i grŵp o gwmnïau ar yr amod bod cyfanswm y swm sy'n ddyledus o dan y *de minimis*. Bydd y lefi'n ddyledus ar bysgod a brynir drwy ocsiwn a bydd y trothwy *de minimis* yn berthnasol i holl weithgaredd yr ocsiwn yn hytrach nag un gwerthiant. Mae'r Bwrdd hefyd yn cynnig bod Seafish o bryd i'w gilydd yn archwilio busnesau sy'n elwa o'r trothwy *de minimis* i sicrhau bod y system yn gweithio'n gywir a bod y lefelau *de minimis* yn dal i fod yn briodol.

Egwyddorion y lefi: Bydd y diwygiad hwn yn sicrhau bod y lefi'n effeithlon i'w gasglu.

Rhesymeg y newid: Pwrpas y diwygiad hwn yw lleihau'r baich talu ac adrodd ar fusnesau sydd ond yn gorfod talu lefi bychan pob blwyddyn. Bydd y newid yn golygu na fydd angen i fusnesau sy'n prynu rhwng 10 a 20 tunnell o fwyd môr y flwyddyn yn gorfod talu'r lefi. Bydd hefyd yn gwneud y system lefi'n fwy effeithlon i Seafish ei gweinyddu. Ar sail taliadau lefi yn ystod blwyddyn ariannol 2022/2023, byddai cymhwyso'r trothwy *de minimis* yn golygu na fyddai angen i 161 o fusnesau dalu'r lefi mwyach. Gyda'i gilydd mae'n cyfrif am £4,300 neu 0.06% o'r lefi sy'n cael ei gasglu, ond 22% o dalwyr y lefi.

Diwygiad 9:

Bwriedir diwygio'r rheoliadau i ganiatáu'n benodol i dalwyr y lefi lenwi a chyflwyno eu ffurflenni ariannol ar-lein. Nid oes gan Seafish borth lefi ar-lein eto ond bydd y diwygiad hwn yn caniatáu ar gyfer cyflwyno'r newid yn y dyfodol unwaith fydd porth o'r fath ar gael.

Egwyddorion y lefi: Bydd y diwygiad hwn yn sicrhau bod y lefi'n cael ei gasglu'n effeithlon a bod y system lefi'n wydn i newid.

Rhesymeg y newid: Pwrpas y newid arfaethedig hwn yw sicrhau bod baich talu'r lefi'n cael ei symleiddio gymaint â phosib ac yn gyson â systemau busnes sy'n bodoli'n barod. Bydd gweinyddu'r lefi hefyd yn fwy effeithlon i Seafish gan leihau amser a chost y gwaith a golygu y gellir gwario mwy o refeniw'r lefi ar wasanaethau a chymorth hanfodol.

Diwygiad 10:

Bydd y diffiniad o "fasnachwr cyfanwerthu" yn cael ei ddiwygio yn y rheoliadau i nodi'n glir bod person yn fasnachwr cyfanwerthu os yw'n gweithredu fel asiant neu arwerthwr pysgod ac nid rhywun sydd ond yn gwerthu eu pysgod a laniwyd eu hunain.

Diwygiad 11:

Er mwyn datrys yr anghysondebau presennol, bydd y rheoliadau'n nodi'n glir bod angen i bawb sy'n rhan o'r diwydiant pysgod môr fel mewnforwyr / cyfanwerthwyr gydymffurfio â gofynion y lefi, p'un ai nhw yw'r manwerthwr ar y diwedd neu beidio.

Diwygiad 12:

Bydd yn cael ei gadarnhau bod lefi'n ddyledus ar bob bwyd môr sy'n cael ei laniog'n ddomestig yn y DU, i ble bynnag y mae'n mynd. Er mwyn eglurder, bydd angen i bob cynnyrch sy'n cael ei drawsgludo ar long allan o'r DU ar ôl glanio dalu'r lefi.

Egwyddorion y lefi (Diwygiadau 10-12): Bydd y diwygiadau hyn yn sicrhau lefi teg a chyfartal o ran sut y mae cyfraddau'n cael eu gosod a'r lefi'n cael ei gasglu.

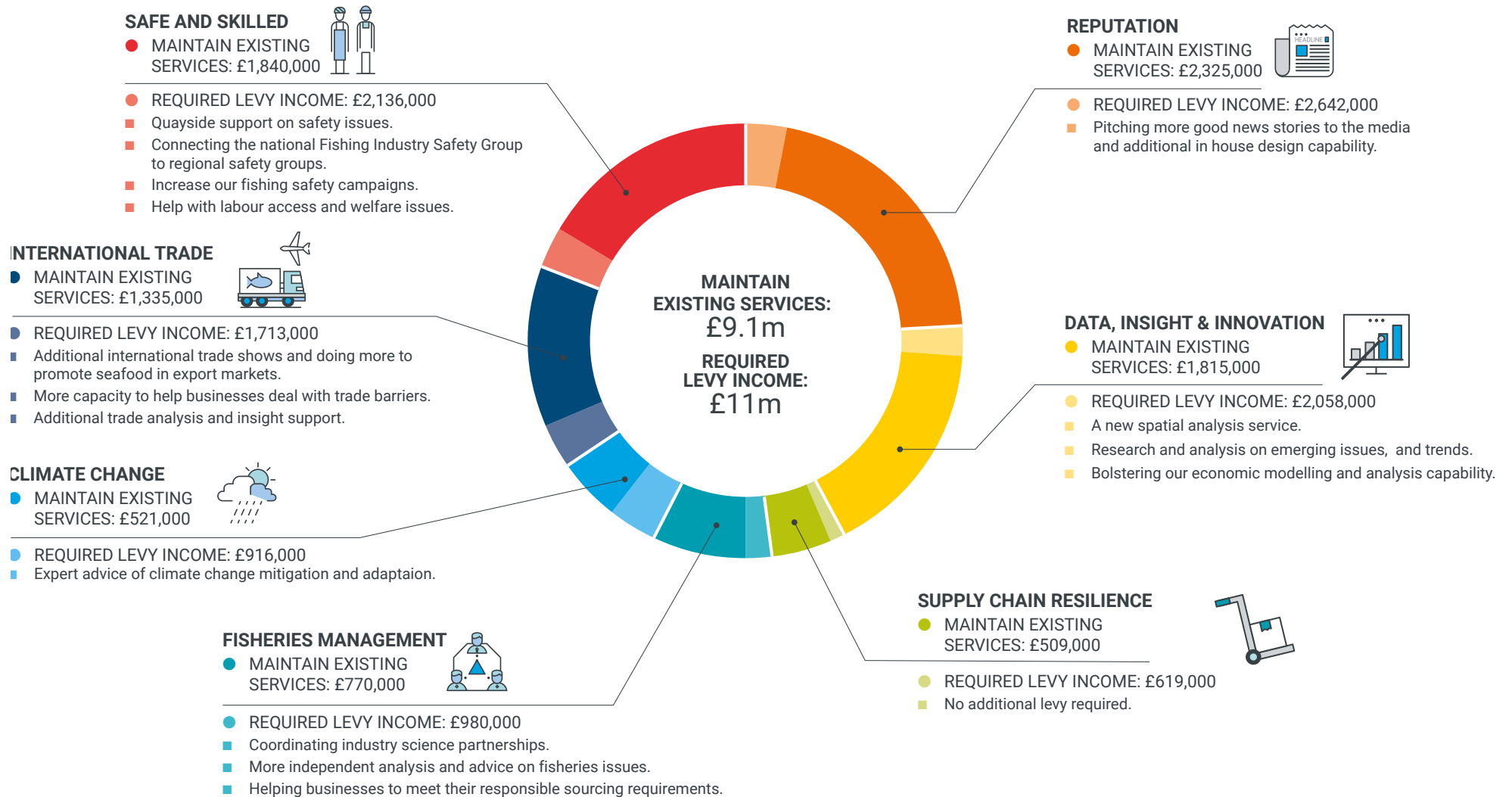
Rhesymeg y newid: Pwrpas y tri newid arfaethedig yw nodi'n glir pwy fydd angen talu'r lefi ac, yn benodol, datrys yr ansicrwydd o ran sut y mae system bresennol y lefi'n cael ei gweithredu.

Pa fantais fydd y sector bwyd môr yn ei gweld o'r newidiadau i'r lefi?

Bydd y lefi ychwanegol yn golygu y gall Seafish barhau i weithredu a, gyda rhai pethau, yn gallu rhoi mwy o gymorth i'r diwydiant. Bydd y cymorth ychwanegol yn cynnwys:

- Cynghorwyr diogelwch pysgota dynodedig ar y ddaear i gefnogi fflyd bysgota'r DU.
- Mwy o gapasiti i helpu busnesau i ddatrys problemau llafur, p'un ai'n drafferthion recriwtio neu drwy roi sylw i faterion lles a moesegol ar draws y gadwyn gyflenwi.
- Mwy o sioeau masnach rhyngwladol a mwy o adnoddau (1) i helpu busnesau i oresgyn rhwystrau i fasnachu a (2) gwneud dadansoddiad masnach i helpu i wneud penderfyniadau.
- Tîm rheoli pysgodfeydd pwrpasol wedi'i ariannu'n llawn sy'n hwyluso rhan y diwydiant mewn penderfyniadau ar reoli pysgodfeydd ac sy'n darparu'r cyngor a'r dadansoddiad i gefnogi newidiadau.
- Arbenigedd ychwanegol i helpu busnesau ar draws y gadwyn gyflenwi i ymateb ac addasu i'r argyfwng newid hinsawdd.
- Capasiti ychwanegol i gynorthwyo'r diwydiant yn rhagweithiol i herio camwybodaeth am faterion sy'n effeithio ar ei enw da ac, yn ei dro, ar y galw gan ddefnyddwyr.
- Mwy o gapasiti i ariannu a datblygu prosiectau ymchwil i ddatrys problemau ar draws y gadwyn gyflenwi.
- Helpu busnesau bwyd môr i ymateb i broblemau newydd; digwyddiadau geo-wleidyddol neu economaidd, materion amgylcheddol neu faterion defnyddwyr sy'n effeithio ar y galw.
- Arbenigedd ychwanegol ar ddadansoddi'r economi i ymateb i ymholiadau gan y diwydiant a newidiadau polisi.
- Ehangu ein tîm System Gwybodaeth Ddaearyddol i gynnig gwasanaeth dadansoddi gofodol i randdeiliaid i'w helpu i wneud penderfyniadau ac er mwyn deall sut y mae'r amgylchedd morol yn cael ei ddefnyddio, ei reoli a'i warchod.

Mae Ffigwr 5 yn dangos faint y bydd yn ei gostio i barhau i ddarparu'r rhaglen waith bresennol a'r galwadau pellach ar Seafish ar draws ein saith blaenoriaeth.



Figur 5: Gofynion ardoll Seafish yn y dyfodol

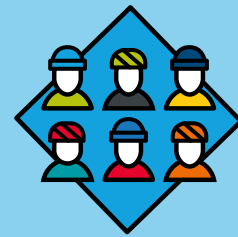
Pa werth a roddwn o wario'r lefi?

Nid yw bob amser yn hawdd mesur y gwerth a gynhrychir o wario'r lefi. Fodd bynnag, drwy ddeall effaith ein gwaith, gallwn amcangyfrif y gwerth a roddwn ar hyn o bryd a pha gyfle fydd i gynyddu'r gwerth hwn yn y dyfodol.

Ar draws pob un o'n saith blaenoriaeth, rhoesom **enghreifftiau** o sut y mae ein gwaith wedi rhoi gwerth i ddiwydiant bwyd môr y DU sy'n llawer mwy na chost y lefi a dalwyd.

Sicrhau gweithlu diogel a medrus

Roedd gwariant Seafish yn 2023/2024 yn £2.84m.



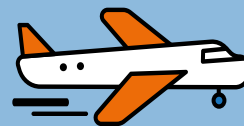
Pa werth y mae'r gwariant hwn yn ei ddatgloi?

- Mae ein gwybodaeth ac arbenigedd wrth ddarparu ein hyfforddiant diogelwch morol ac ymgyrchoedd diogelwch Home & Dry yn helpu i atal marwolaethau ar y môr.⁸
- Mae ein gwasanaeth mapio Kingfisher hefyd yn helpu i atal marwolaethau.⁹
- Drwy fuddsoddi £40k o gyllid y lefi mewn darparu cyngor cyffredinol, cywir a hawdd i'w ddilyn ar ddefnyddio'r system fewnfudo, amcangyfrifwn y gallwn ddarparu gwerth o hyd at **£14m**. Mae hyn ar y sail bod 200 o weithredwyr cychod (amcangyfrifir bod >450 o gychod yn cyflogi criw o'r tu allan i'r DU) a 150 o gwmnïau prosesu'n defnyddio cyngor Seafish yn lle talu am eu cyngor cyfreithiol eu hunain.

⁸ Os byddwn yn atal hyd at 20 o farwolaethau'r flwyddyn, amcangyfrifwn y bydd gwerth y gwaith hwn yn £36m. Mae hyn ar y sail y bydd yr uchafswm y bydd yn rhesymol i'w dalu am fesur fydd yn lleihau, o un farwolaeth, nifer y marwolaethau cyn-amserol y disgwylir eu hatal mewn poblogaeth fawr, yn £1.8m.

⁹ Os gallwn atal hyd at 15 o farwolaethau'r flwyddyn, amcangyfrifwn y byddai gwerth y gwaith hwn yn £27m.

Hwyluso a hyrwyddo masnach ryngwladol



Roedd gwariant Seafish yn 2023/24 yn £1.23m.

Pa werth y mae'r gwariant hwn yn ei ddatgloi?

- Ar y sail bod ein rhaglen waith Masnach Ryngwladol yn cefnogi 2% o fasnach bwyd môr ryngwladol y DU pob blwyddyn, byddai hyn yn cyfateb i tua **£70m** o werth pob blwyddyn gan Seafish.
- Amcangyfrifwn y byddai'r cyngor hwyluso masnach a roddwn bob blwyddyn yn costio hyd at £325,000 y flwyddyn pe bai cwmnïau'n prynu'r wybodaeth ar y farchnad agored. Mae Seafish yn darparu'r wybodaeth yma am ddim i bob busnes bwyd môr. Am bob ymholiad yr ydym yn ymateb iddo, cymerwn fod o leiaf tri busnes arall sy'n elwa o'r cyngor a roddwn. Ar y sail yma, amcangyfrifwn fod y gwasanaeth hwn yn werth **£1.3m** y flwyddyn.¹⁰

Ymateb i'r argyfwng newid hinsawdd



Roedd gwariant Seafish yn 2023/2024 yn £653k.

Pa werth y mae'r gwariant hwn yn ei ddatgloi?

Mae Seafish wedi datblygu'r Offeryn Proffil Allyriadau Carbon Bwyd Môr (SCEPT) ac amcangyfrifir ei fod yn costio £395k dros gyfnod presennol y Cynllun Corfforaethol. Bydd yr offeryn SCEPT ar gael am ddim i fusnesau bwyd môr y DU a bydd Seafish yn parhau i weithio i wella a gwella'r offeryn hwn i gwrdd â gofynion busnesau. Amcangyfrifwn yn geidwadol y byddai derbyn a thalu am wybodaeth debyg pe na bai'r offeryn SCEPT ar gael yn costio £15k i bob busnes. Ar y sail bod 250 o fusnesau'n defnyddio SCEPT (mae'r offeryn yn caniatáu ar gyfer 500 o ddefnyddwyr busnes unigol), gallai greu arbedion traws-sector o bron i **£3.5m** o leiaf. Disgwylir i'r gwerth a gynhyrchir gynyddu wrth i Seafish fuddsoddi mwy yng nghapasiti'r offeryn.

¹⁰ Gan dybio ein bod yn darparu 15 ymholiad cyngor rheoleiddiol y mis sy'n cymryd 6 awr ar gyfartaledd am gost fasnachol o £300 yr awr.

Rheolaeth well o bysgodfeydd

Roedd gwariant Seafish yn 2023/2024 £1.6m.



Pa werth y mae'r gwariant hwn yn ei ddatgloi?

- Bydd helpu i sicrhau rheolaeth well o bysgodfeydd y DU yn bwysig i greu cadwyn gyflenwi bwyd môr hyfyw a phroffidiol. Gan ddefnyddio 2021 fel blwyddyn sail a chymryd y gallai rheolaeth hirdymor wedi'i thargedu'n well arwain at gynnydd o 10% mewn gwerth ychwanegol gros (GVA) i bysgodfeydd cregyn pysgod allweddol yn Lloegr (crancod, cimychiaid, gwichiaid, cregyn bylchog), ar ôl 5 mlynedd byddai'r GVA yn cynyddu o £54m i £59.5m mewn termau gwirioneddol (ar ôl addasu ar gyfer chwyddiant)¹¹. Mae hyn yn cyfateb i gyfanswm gwerth o **£5.5m** dros 5 mlynedd a gwerth blynyddol o **£1.1m**.
- Mae Seafish yn darparu cyngor a dadansoddiad manwl o gyflwr pysgodfeydd y DU a byd-eang i helpu busnesau i wneud penderfyniadau (fel arfer 15 ymholiad y mis sy'n cymryd tua 20 diwrnod i'w cwblhau ar gyfartaledd). Pe bai'r cyngor hwn yn cael ei brynu'n fasnachol, amcangyfrifwn y byddai'n costio **£180,000** y flwyddyn i fusnesau¹². Mae'r dadansoddiad hwn hefyd ar gael am ddim i fusnesau eraill os gofynnir amdano. Gan gymryd am bob ymholiad yr ymatebwn iddo fod dau fusnes arall yn elwa o'r wybodaeth yma, amcangyfrifwn fod y gwasanaeth hwn yn werth **£720,000** y flwyddyn ar hyn o bryd, gyda sgôp i ehangu.
- Mae Seafish yn cynorthwyo'r diwydiant a'r llywodraeth yn rheolaidd drwy gynnal, hwyluso a chefnogi timau prosiect a gweithgorau. Mae'r cymorth hwn yn cynnwys trefnu a chadeirio cyfarfodydd, paratoi nodiadau cyfarfodydd, gweithredu ar benderfyniadau ac adroddiadau, ayyb. Mae Tîm Rheoli Pysgodfeydd Seafish yn rhoi cymorth i 30 o gyfarfodydd y flwyddyn. Amcangyfrifwn ein bod yn darparu cyfwerth â **£90,000** y flwyddyn mewn gwerth i'r sector gyda'r cymorth hwn¹³.

¹¹ Mae gwerth ychwanegol gros (GVA) yn fesur safonol o'r gweithgaredd economaidd sy'n digwydd mewn ardal. Mae'n adlewyrchu gwerth y nwyddau a'r gwasanaethau a gynhyrchir, llai cost unrhyw fewnbynnau a ddefnyddiwyd yn y broses gynhyrchu honno.

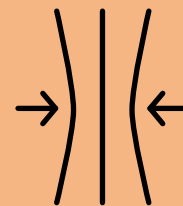
<https://www.ons.gov.uk/economy/grossvalueaddedgva/articles/disaggregatingannualsubnationalgrossvalueaddedgvatolowerlevelsofgeography/1998to2021>

¹² Gan dybio y byddai darparwr allanol yn codi £750 y dydd.

¹³ Ar y sail y byddai'r gost o gael darparwr allanol i ddarparu'r gwaith hwn yn £750 y dydd ac amcangyfrifwn fod angen o leiaf 4 diwrnod o gymorth ar bob cyfarfod.

Gwydnwch y gadwyn gyflenwi

Roedd gwariant Seafish yn 2023/2024 yn £793,000.



Pa werth y mae'r gwariant hwn yn ei ddatgloi?

Gellir crynhoi'r gwerth y mae Seafish yn ei roi ar draws y maes gwaith blaenoriaeth aml-ddiben hwn fel:

- Cymryd safbwynt traws-DU ar broblemau fel bo'n haws adnabod problemau cyffredin a chanfod atebion.
- Arfogi busnesau bwyd môr i ymateb ac addasu i broblemau newydd yn y gadwyn gyflenwi.
- Creu gofod cyn-gystadlu i fusnesau gael meddwl am atebion ac achub ar gyfleoedd; i helpu i fynd i'r afael ag effeithiau negyddol methiannau marchnad ar draws sector darniog.
- Cymryd safbwynt hirdymor tuag at heriau allweddol yn y sector, buddsoddi mewn ymchwil a gweithio'n gydweithredol â'r llywodraeth ganolog i ddatblygu atebion polisi - mae'r gwaith hwn yn aml mewn meysydd sydd ddim yn flaenoriaeth i un adran lywodraeth yn unig.
- Sicrhau bod gan fusnesau'r dystiolaeth i roi sicrwydd neu i herio camwybodaeth gan dynnu sylw at beth sydd angen ei newid a chynorthwyo busnesau i wneud y newid hwn. Pur anaml y gall busnesau BBaCh wneud hyn eu hunain a dyna pam fod rôl Seafish mor bwysig.

Mae'n anodd rhoi gwerth ariannol ar hyn ond ar y sail geidwadol bod y gwaith hwn yn darparu gwerth o £2,000 i bob talwr lefi, amcangyfrifwn fod y flaenoriaeth hon yn darparu gwerth blynyddol o **£1.5m**.

Gwella data, dealltwriaeth ac arloesi

Roedd gwariant Seafish yn 2023/2024 yn £1.8m.



Pa werth y mae'r gwariant hwn yn ei ddatgloi?

- Yn ôl amcangyfrifon Seafish, byddai ei gyngor economaidd i fusnesau unigol yn costio cyfwerth â **£1m** y flwyddyn pe bai'r cyngor hwn yn cael ei brynu o rywle arall.
- Mae Seafish yn prynu data am y farchnad bwyd môr gan sefydliadau trydydd parti ac yn ei gyflwyno i'r diwydiant drwy borth data marchnad pwrpasol. Amcangyfrifwn pe bai busnesau unigol yn gorfod prynu'r un wybodaeth, y gallai'r gost flynyddol amrywio rhwng £40,000 a £120,000 (Kantar Marketplace | Plans). Mae 396 o ddefnyddwyr y porth yn cynrychioli 72 o fusnesau; ac amcangyfrifwn ein bod yn rhoi manteision gwerth rhwng **£2.9m** a **£8.6m** y flwyddyn. Mae sgôp i gynyddu'r gwerth hwn drwy ehangu'r math a manylder y dadansoddiad marchnad a gynhyrchwn a thrwy hyrwyddo'r porth i fusnesau eraill.

Hyrwyddo enw da'r diwydiant



Roedd gwariant Seafish yn 2023/2024 yn £2m.

Pa werth y mae'r gwariant hwn yn ei ddatgloi?

- Mae materion yn ymwneud ag enw da'r diwydiant, fel pryderon amgylcheddol a chymdeithasol, heddiw'n cael lle blaenllaw yn strategaeth y busnesau. Mae twf y cyfryngau cymdeithasol, all roi sion negyddol ar led yn sydyn iawn, wedi cyflymu'r newid hwn. Yr amcangyfrifon diweddaraf ar gyfer gwerth bwyd môr a fwytawyd yn y DU eleni yw £9.2 biliwn. Gallai her sylweddol i enw da'r diwydiant bwyd môr (neu gyfuniad o heriau) gael effaith o gryn bwys ar hyder defnyddwyr. Os bydd defnyddwyr yn pleidleisio gyda'u traed a gwerth y bwyd môr a fwyteir yn gostwng o 0.01%, byddai hynny'n cyfateb i golled o **£920,000**. Ffocws rhaglen waith Enw Da Seafish yw rhoi cymorth rhagweithiol gydag enw da i'r sector bwyd môr a hynny'n trosi wedyn yn fwy o hyder gan ddefnyddwyr a mwy o werthiannau¹⁴. Gallai gwelliant bach i enw da'r diwydiant gael effaith fawr iawn ar werth.
- Mae Grwpiau Materion Seafish yn cynnal fforymau rheolaidd gyda'r diwydiant bwyd môr a rhanddeiliaid eraill er mwyn cyfarfod i drafod, dysgu am ganfyddiadau ymchwil newydd, a chydweithredu i ganfod atebon i broblemau. Yn 2023/2024 cynhaliwyd 12 cyfarfod gyda 745 o gyfranogwyr. Nid oes tâl am fynychu'r digwyddiadau hyn nac i dderbyn y cylchlythyrau cynhwysfawr. Mae fforymau tebyg fel arfer yn codi ffi fynychu o £250 y person am bob gweithdy hanner diwrnod. Os defnyddiwn yr un model cyllido gyda Grwpiau Materion Seafish, ar y lefel fwyaf trafodiadol, byddai'r budd i gyfranogwyr o fynychu'r fforymau hyn oddeutu **£180,000** y flwyddyn.

¹⁴ Mae Seafish yn ddiweddar wedi meincnodi 'sentiment' y cyfryngau yn y diwydiant bwyd môr a thros y 12 mis diwethaf rhwng Ebrill 2022 a Mawrth 2023, mae'r sentiment yn y cyfryngau wedi bod yn 32% positif, 41% negyddol a 20% cytbwys (mae'r 7% arall yn niwtral).

Beth fydd y newidiadau hyn yn ei olygu i dalwyr presennol a newydd y lefi?

Ar gyfer 90% o rywogaethau, byddai cyfraddau'r lefi'n codi o tua 10% (o 0.901c/kg i 1c/kg). Mae lefi'r rhywogaethau eraill wastad wedi bod yn is a bydd hyn yn parhau. Ond rhaid hefyd sicrhau bod y cyfraddau'n deg i bawb felly codir cyfradd lefi newydd o 0.5c/kg ar y rhywogaethau hyn, i fyny o 0.258c/kg. Cyflwynir y cynnydd hwn yn raddol ar gyfer rhywogaethau Categori 2 (ar wahân i wichiaid) dros 3 blynedd fel a ganlyn (ac eithrio unrhyw addasiad blynyddol):

- Blwyddyn 1 – codir cyfradd lefi o 0.323c/kg
- Blwyddyn 2 – codir cyfradd lefi o 0.4c/kg
- Blwyddyn 3 – codir cyfradd lefi o 0.5pc/kg

Y bwriad yw bod cyfraddau Blynyddoedd 2 a 3 yn destun addasiad blynyddol. Mae busnesau sy'n mewnfario cynhyrchion wedi eu canio, potelu neu 'gadw' wedi eu heithrio o'r lefi ar hyn o bryd. Fel bo'r lefi'n deg i bawb, os yw rhywogaeth wedi'i chynnwys yn y lefi, dylai busnesau sy'n glanio neu fewnfario'r rhywogaeth honno dalu'r lefi, p'un ai'n bysgodyn cyfan neu'n gynnyrch wedi'i brosesu. Disgwyliwn i'r lefi a gynhyrchir o fewnforion bwyd môr wedi'i ganio, potelu ac mewn cydau fod yn hyd at £1.8m y flwyddyn erbyn Blwyddyn 3.

Mae Tablau 2 a 3 isod yn dangos y cyfraddau lefi blynyddol disgwyliedig o dan y trefniadau newydd am y 10 mlynedd nesaf. Mae Tabl 2 yn dangos y cyfraddau ar sail categorïau presennol y lefi a Tabl 3 yn dangos y cyfraddau ar draws y categorïau newydd. Mae'r cyfraddau yn y ddau achos yn rhagdybio addasiad blynyddol o 2%.

Os gweithredir y diwygiadau arfaethedig fel y cynigiwn ym Mlwyddyn 1, disgwyliwn i'r incwm o'r lefi gynyddu o £7.2m i £9m ac erbyn Blwyddyn 5 disgwyliwn i'r incwm o'r lefi gynyddu o £7.2m i £11m.

Tabl 2: Cyfraddau lefi arfaethedig dros gyfnod o 10 mlynedd o dan y categorïau lefi presennol

Category	Levy Rate Y1 (in p/Kg WFE*)	Levy Rate Y2 (in p/Kg WFE*)	Levy Rate Y3 (in p/Kg WFE*)	Levy Rate Y4 (in p/Kg WFE*)	Levy Rate Y5 (in p/Kg WFE*)	Levy Rate Y6 (in p/Kg WFE*)	Levy Rate Y7 (in p/Kg WFE*)	Levy Rate Y8 (in p/Kg WFE*)	Levy Rate Y9 (in p/Kg WFE*)	Levy Rate Y10 (in p/Kg WFE*)
L1 - Demersal (incl. tuna)	1.000	1.020	1.040	1.061	1.082	1.104	1.126	1.149	1.172	1.195
L2 - Pelagic	0.323	0.408	0.520	0.531	0.541	0.552	0.563	0.574	0.586	0.598
L3a - Fishmeal - fish for fishmeal	0.040	0.046	0.052	0.053	0.054	0.055	0.056	0.057	0.059	0.060
L3b - Fishmeal - fishmeal	0.222	0.274	0.328	0.334	0.341	0.348	0.355	0.362	0.369	0.376
L5a - Shellfish	1.000	1.020	1.040	1.061	1.082	1.104	1.126	1.149	1.172	1.195
L5b - Cockles & Mussels	0.323	0.408	0.520	0.531	0.541	0.552	0.563	0.574	0.586	0.598
L5c - Whelks	0.500	0.510	0.520	0.531	0.541	0.552	0.563	0.574	0.586	0.598

*WFE is whole fish equivalent (subject to product form conversion factors)

Tabl 3: Cyfraddau lefi arfaethedig dros gyfnod o 10 mlynedd o dan y categorïau lefi presennol

Category	Levy Rate Y1 (in p/Kg WFE*)	Levy Rate Y2 (in p/Kg WFE*)	Levy Rate Y3 (in p/Kg WFE*)	Levy Rate Y4 (in p/Kg WFE*)	Levy Rate Y5 (in p/Kg WFE*)	Levy Rate Y6 (in p/Kg WFE*)	Levy Rate Y7 (in p/Kg WFE*)	Levy Rate Y8 (in p/Kg WFE*)	Levy Rate Y9 (in p/Kg WFE*)	Levy Rate Y10 (in p/Kg WFE*)
Category 1 Species	1.000	1.020	1.040	1.061	1.082	1.104	1.126	1.149	1.172	1.195
Category 2 Species (Cockles, Mussels and Pelagic species)	0.323	0.408	0.520	0.531	0.541	0.552	0.563	0.574	0.586	0.598
Category 2 (Whelks)	0.500	0.510	0.520	0.531	0.541	0.552	0.563	0.574	0.586	0.598
Fishmeal (fish destined for fishmeal)	0.040	0.046	0.052	0.053	0.054	0.055	0.056	0.057	0.059	0.060
Fishmeal (manufactured fishmeal)	0.222	0.274	0.328	0.334	0.341	0.348	0.355	0.362	0.369	0.376

*WFE is whole fish equivalent (subject to product form conversion factors)

Sut i rannu eich barn?

Mae Seafish yn ymgynghori ar newidiadau arfaethedig i'r lefi am 12 wythnos rhwng Mai ac Awst 2024. Rydym eisiau gwybod beth yw eich barn a gallwch ei chyflwyno fel a ganlyn:

- Ymuno ag un o'n gweminarau i ddysgu mwy am y newidiadau. Bydd manylion y gweminarau'n cael eu rhannu ar y cyfryngau cymdeithasol ac ar wefan Seafish.
- Drwy lenwi'r ffurflen ar-lein [YMA](#)
- Drwy anfon e-bost at seafishlevyreview@seafish.co.uk

Beth sy'n digwydd nesaf?

Unwaith y daw'r ymgynghoriad i ben bydd Seafish yn creu adroddiad yn crynhoi'r ymatebion a dderbyniwyd. Bydd hwn hefyd yn cael ei gyhoeddi ar wefan Seafish yn www.seafish.org

Bydd Bwrdd Seafish yn ystyried barn pobl cyn penderfynu a oes angen gwneud newidiadau pellach i'r diwygiadau arfaethedig ac i'r rheoliadau. Bydd Cadeirydd Bwrdd Seafish yna'n ysgrifennu'n ffurfiol at Weinidogion i ofyn am roi effaith gyfreithiol i'r rheoliadau.

Cyn creu unrhyw reoliadau, mae'n ofynnol i'r Gweinidogion (Llywodraeth y DU a'r Gweinyddiaethau Datganoledig) ystyried y rheoliadau ac unrhyw wrthwynebiadau a wnaed fel rhan o'r ymarfer ymgynghori. Gall y Gweinidogion yna addasu'r rheoliadau ymhellach, gan ddilyn unrhyw ymholiadau pellach a ystyrir i fod yn berthnasol (gan gynnwys ymgynghori â Seafish) cyn rhoi grym cyfreithiol i'r rheoliadau.

Nid oes gennym amserlen eto ar gyfer pryd y bydd Gweinidogion yn gwneud penderfyniad ond rhown gymaint o rybudd â phosib i fusnesau cyn y daw unrhyw newidiadau i rym fel eu bod yn gallu cynllunio ymlaen llaw.

Casgliad

Mae Bwrdd Seafish yn cydnabod na fydd cynyddu cyfraddau'r lefi'n boblogaidd gyda phawb. Fodd bynnag, fe wŷr hefyd fod incwm o'r lefi wedi bod yn lleihau mewn termau gwirioneddol dros y 25 mlynedd diwethaf, yn enwedig dros y 5 diwethaf, oherwydd Covid, aflonyddwch masnach a'r lleihad parhaus yn y nifer sy'n bwyta bwyd môr yn y DU.

Hefyd, mae diffyg unrhyw addasiad blynyddol yn golygu bod pŵer prynu'r lefi'n hanner yr hyn ydoedd yn 1999. Nid yw'r sefyllfa hon mwyach yn gynaliadwy ac os yw Seafish i barhau i ddarparu gwasanaethau a chymorth i fusnesau ar draws y 'diwydiant pysgod môr', bydd angen i gyfraddau'r lefi gynyddu. Mae'r Bwrdd yn ymwybodol o'r baich y gallai hyn ei greu ac wedi gwneud ei orau i sicrhau bod y cynnydd sydd mewn golwg yn deg, cymesur a gyda chyfiawnhad.

Seafish

18 Logie Mill
Logie Green Road
Edinburgh UK
EH7 4HS

t: +44 (0)131 524 8697

f: +44 (0)131 558 1442

e: Seafishlevyreview@seafish.co.uk

w: www.seafish.org

